

**别名：**绿绒胯白舟蛾。

体长 22~23 mm，翅展 53~56 mm。头和胸部背面棕褐色和灰白色混杂。腹部背面灰棕褐色，腹面黄灰色。前翅灰棕褐色，上生有许多蓝绿色鳞片；基部暗褐色，上蓝绿色较浓；内线黑褐色双股，中间衬 1 暗灰褐色带，除在后缘稍外曲，其余几乎垂直；肾形的横脉纹和环纹灰白色；外线黑褐色，三股波浪形，底衬 1 暗灰褐色宽带，呈“之”字形向后斜伸；亚端线不清晰，黑褐色锯齿形。后翅苍褐色，前缘灰白色有 3 条暗褐色横线，外线最宽，向内延伸呈带形，但颜色渐浅至不见。

**雄性外生殖器：**第 8 腹板很宽，端缘几乎直，基缘中部角状向前突出；爪形突较长，末端二岔状；颚形突较长，末端尖；抱器瓣狭长，末端有 1 大 1 小两个刺突；阳茎端基环长，尾缘两侧突出；阳茎细长，末端稍弯而有小齿突；囊形突粗长，末端宽。

**观察标本：**四川峨眉山，1 ♂ 1 ♀，1957. V. 29。

**分布：**四川（峨眉山）；越南。

**说明：**中国四川的标本与越南的标本在雄性外生殖器上稍有差别，主要是四川的标本抱器瓣较短，而越南标本的抱器瓣狭长。也许中国四川的标本代表一个新亚种。

### (183) 微灰胯舟蛾 *Syntypistis subgriseoviridis* (Kiriakoff, 1963) (图 195)

*Quadricalcarifera subgriseoviridis* Kiriakoff, 1963, *Bonn. Zool. Beitr.* 14: 265.

*Syntypistis subgriseoviridis* (Kiriakoff): *Schintlmeister et Fang*, 2001: 13 (list).

*Quadricalcarifera cyanea* (Kiriakoff): *Cai*, 1979: 50. (misidentification)

**别名：**青白胯舟蛾

体长 18~21 mm；翅展 ♂ 39~46 mm、♀ 50 mm。头和胸部背面灰白掺有褐色。腹部背面灰褐色。前翅暗浅红褐色掺有灰白、灰褐和黄绿色鳞片，尤其沿前缘到基部较灰白色；内、外线暗褐色很不清晰，内线在中室上呈齿状外曲，在 A 脉上呈深角状内曲，外线从前缘向内斜，在 M<sub>3</sub> 脉上呈角状曲。后翅灰褐色，前缘较暗，有 1 模糊外带。

**雄性外生殖器：**第 8 背板基缘和端缘都较直，无突出；第 8 腹板端缘波状，中部梯形深凹，基缘中央角状突出；爪形突细长，末端钝；颚形突基部宽，端部钟罩形；抱器瓣狭长，末端中央有 1 枚大刺突；阳茎端基环盾形，尾缘两侧突出；阳茎粗长，约为抱器瓣长度的 1.5 倍长，末端稍圆；囊形突中等长，末端较圆。

**雌性外生殖器：**后表皮突约是前表皮突的 3 倍长；导管端片短，略呈长方形；囊导管长，靠近囊体处有一些微小的刺突；囊体大，卵形，刻点列半环形。

**幼虫：**黄绿色，背线红色，两侧衬白边，每节具浅黄色斑点，肛上板红色。

**寄主植物：**山核桃 (*Carya cathayensis*)。

**生活习性：**在浙江一年 4 代，每代约 50 天左右。10 月上旬老熟幼虫入土化蛹越冬，翌年 4 月下旬开始羽化。成虫白天静伏，夜间活动，具趋光性，羽化当晚或次晚交

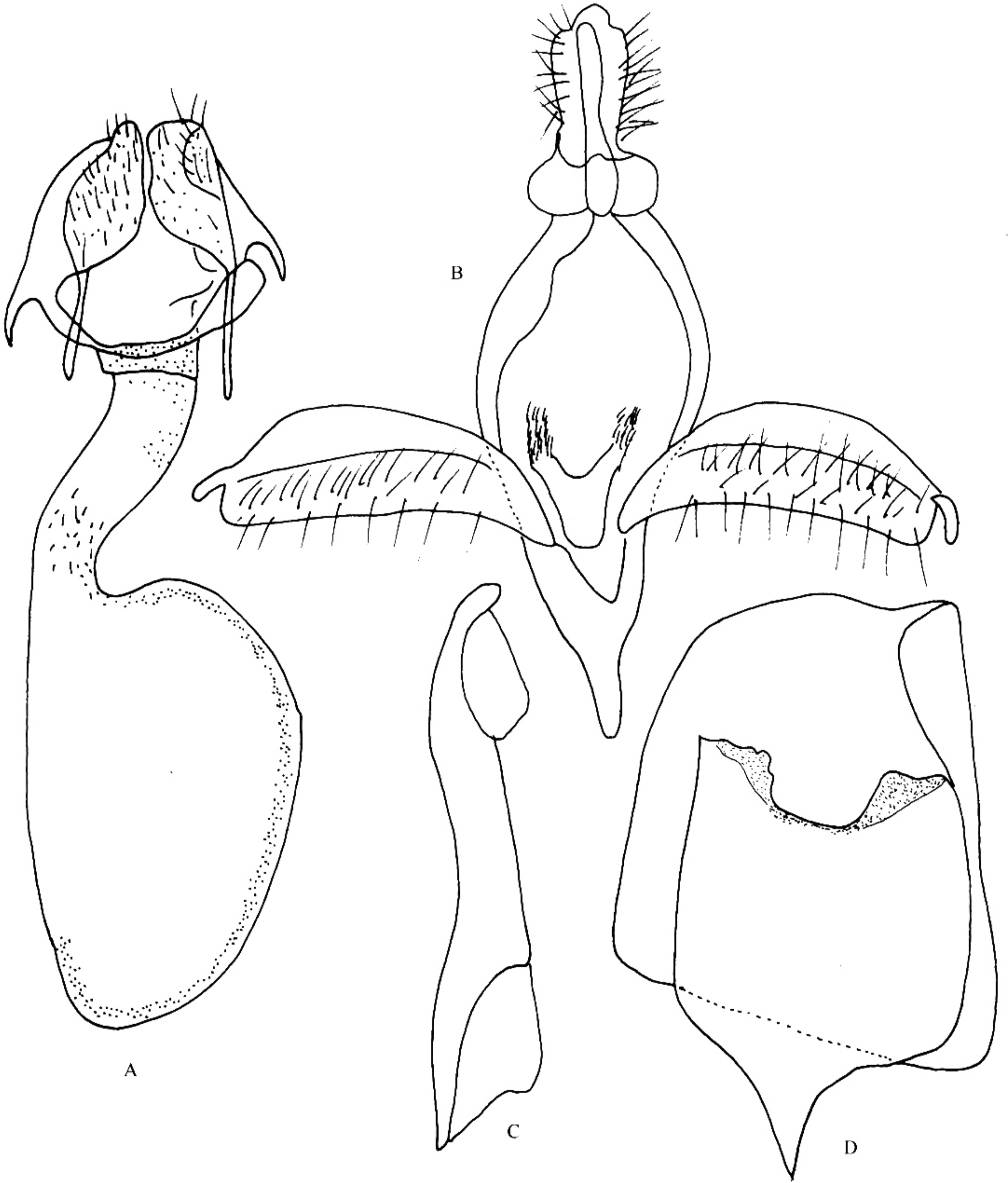


图 195 微灰胯舟蛾 *Syntypistis subgriseoviridis* (Kiriakoff)

A. 雌性外生殖器; B. 雄性外生殖器; C. 阴茎; D. 第 8 腹节

尾。卵产于寄主叶背面，块状，每头雌蛾可产卵 200~300 枚。卵期 5~7 天。幼虫 3 龄前有吐丝习性，幼虫 25 天左右老熟。各代幼虫期分别为 5 月中旬~6 月上旬、6 月中旬~7 月中旬、8 月上旬~8 月下旬和 9 月上旬~10 月上旬。大发生时大片山核桃叶被吃光，危害轻者 3~5 年不结果，重者全树枯死。



**防治方法:** ① 秋后在树根周围挖蛹杀死; ② 摘叶杀卵和捕杀幼虫; ③ 黑光灯诱杀成虫。

**观察标本:** 浙江天目山 1 ♂, 1973. VII. 24, 杭州 1 ♀, 1976. VII. 1, 临安 3 ♂♂, 1964. VII. 25, 宁波 1 ♀, 1941. VI; 湖北秭归茅坪 80 m, 1 ♀, 1994. IV. 27; 湖南慈利 1 ♂, 1988. IX. 4; 四川峨眉山 800~1000 m, 1 ♂ 1 ♀, 1957. IV. 29, 丰都世坪 610 m, 2 ♀♀, 1994. IV. 27, 云阳江上 110 m, 1 ♂, 1994. V. 25; 江西陡水, 1 ♀, 1975. VII. 4, 牯岭, 1 ♀, 1932. VII; 广西防城板八乡 550 m, 1 ♀, 2000. VI. 4, 那坡德孚 1350 m, 1 ♂, 2000. VI. 9, 苗儿山九牛场 1150 m, 1 ♂ 3 ♀, 1985. VII. 11; 陕西佛坪 950 m, 1 ♂, 1998. VII. 5, 留坝县城 1020 m, 1 ♂, 1998. VII. 12; 甘肃康县清河林场 1400 m, 2 ♀♀, 1999. VII. 7, 阳坝林场 1020 m, 1 ♀, 1999. VII. 10, 文县山王庙 1500 m, 1 ♂, 1999. VII. 28, 文县铁楼 1450 m, 5 ♂♂ 6 ♀♀, 1999. VII. 24.

**分布:** 江苏(南京)、浙江(杭州、天目山、临安、宁波、莫干山)、江西(陡水、庐山)、湖北(秭归、潜江)、湖南(慈利)、广西(防城、那坡、苗儿山)、四川(峨眉山、丰都、云阳)、陕西(佛坪、留坝)、甘肃(康县、文县)。

#### (184) 苔胥舟蛾 *Syntypistis viridipicta* (Wileman, 1910) (图 196)

*Stauropus viridipicta* Wileman, 1910, *Entom.* 43: 312.

*Quadricalcarifera viridipicta* (Wileman): Cai, 1979: 51; Schintlmeister, 1992: 92.

*Quadricalcarifera medioviridis* Kiriakoff, 1963, *Bonn. Zool. Beitr.* 14: 263.

*Quadricalcarifera viridigutta* Kiriakoff, 1963, *Bonn. Zool. Beitr.* 14: 266.

*Desmeocraera marginalis* Matsumura, 1920, *Zool. Mag. Toyo* 37: 392.

*Desmeocraera kusukusuana* Matsumura, 1929, *Ins. Matsum.* 4: 38.

*Desmeocraera lineata* Okano, 1960, *Ann. Rep. Gakugei Fac. Iwate Univ.* 16: 15.

*Syntypistis viridipicta* (Wileman): Schintlmeister et Fang, 2001: 12.

**别名:** 苔胥白舟蛾。

体长 20 mm, 翅展 ♂ 39~45 mm, ♀ 56~58 mm。身体褐色和灰白色混杂。前翅暗红褐色密布黄绿色鳞片, 尤以基部绿色较浓; 基线、内线、外线和亚端线黑褐色很不清晰; 内线只有在中室和中室下可以见到一点痕迹; 外线波浪形, 中央外曲; 亚端线微波浪形; 横脉纹暗褐色。后翅暗褐色, 前缘较暗, 散布有黄绿色鳞片。

**雄性外生殖器:** 第 8 背板端缘浅凹, 基缘两侧呈指状突出; 第 8 腹板端缘中部弧形凹入, 并沿凹入边缘呈半环状增厚, 基缘中部呈指状突出; 背兜两侧中部各有 1 枚瘤状突起; 爪形突细长, 末端钝; 颚形突细长, 宽度与爪形突相当, 末端较尖; 抱器瓣狭长, 端部 1/3 明显较窄, 末端有 1 大 1 小两枚刺突; 阳茎端基环端缘两侧稍突出, 基缘中部呈柄状突出; 阳茎细长, 由基部向端部逐渐变细, 端部弯曲, 末端边缘有小齿突; 囊形突细长。